

WITAMY SERDECZNIE



NASZE PRZEDSZKOLE CZYNNNE JEST:
Od pon. do pt. w godz.: 6.30 - 17.00.



**Dyrektor Anna Barbara Stopczyk
przyjmuje interesantów
w każdą środę
w godz.: 9:00 - 15:30**



RAMOWY ROZKŁAD DNIA
Dzieci przyprawdzamy do godziny 8:30
Odbieramy od godz. 14:30

PODSTAWA PROGRAMOWA REALIZOWANA JEST W GODZINACH 7:30 - 12:30

6:30 - 8:00 - „Powitanie dnia” - zbieranie się dzieci w grupach łączonych, zabawy swobodne służące realizacji własnych pomysłów: manipulacyjne, konstrukcyjne, tematyczne.

8:30 - Śniadanie

9:00 - Zajęcia edukacyjne
we wszystkich grupach wiekowych

11:30 - Obiad

12:00 - 14:00 - Leżakowanie (młodsze grupy).
Ćwiczenia relaksacyjne, utrwalanie wiadomości z zajęć edukacyjnych, zabawy podejmowane z inicjatywy dzieci (starsze grupy)

14:30 - Podwieczorek

15:00 - 17:00 - Zajęcia indywidualne lub w zespołach, gry dydaktyczne, zabawy swobodna, rozchodzenie się dzieci

Dziecko nie może przebywać w przedszkolu więcej niż 10 godzin.



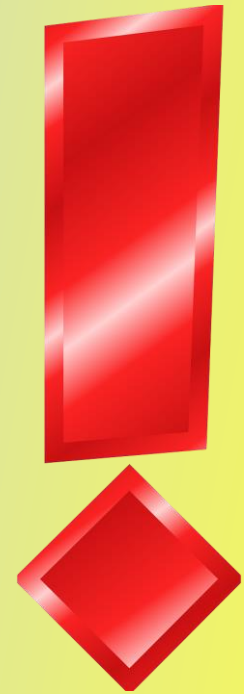
SPRAWY RÓŻNE, ALE WAŻNE !

W naszej placówce funkcjonuje elektroniczny system ewidencji czasu pobytu dziecka w przedszkolu

Co przedszkolak mieć powinien:

- kapcie na białej podeszwie (podpisane)
- zapasowe ubranka w podpisanym worku
- worek z pościelą i piżamą - podpisane w worku z materiału (grupy leżakujące)
- strój gimnastyczny w podpisanym worku z materiału (grupy IV - VIII)

Dzieci odbierają tylko osoby upoważnione przez rodziców.



OPŁATY

Opłaty za przedszkole należy wnosić **na rachunek bankowy:**

- opłatę za przedszkole wplatamy na rachunek bieżący:

05 1240 2890 1111 0010 3577 6643

- opłatę za żywienie wplatamy na rachunek pomocniczy:

47 1240 2890 1111 0010 3577 6760

W tytule przelewu należy wpisać:

Imię i nazwisko dziecka,

za jaki miesiąc

opłata za żywienie, opłata za przedszkole.

Dzienna stawka żywieniowa wynosi: 8,10zł



Opłata za przedszkole dla dzieci realizujących obowiązkowe roczne przygotowanie przedszkolne

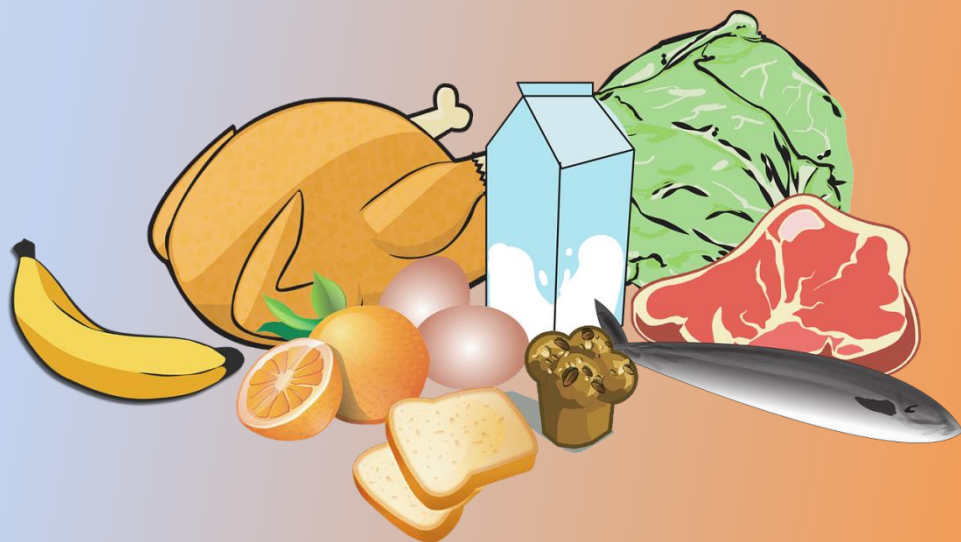
Rodzice dzieci realizujących obowiązek rocznego przygotowania przedszkolnego (oraz starszych) w publicznych przedszkolach (oddziałach przedszkolnych w szkole podstawowej lub innych formach wychowania przedszkolnego) ponoszą jedynie opłaty za korzystanie przez dziecko z wyżywienia.



Odpis za żywienie

W czasie nieobecności dziecka w przedszkolu zwrotowi podlega dzienna stawka żywieniowa za każdy dzień nieobecności dziecka.

Rozliczenie kosztów wyżywienia dokonywane jest po zakończeniu miesiąca, a naliczaną opłatę pomniejsza się o przysługujący odpis żywieniowy z poprzedniego miesiąca.



W naszym przedszkolu funkcjonuje 8 oddziałów:

I grupa „Cytrynki”



II grupa „Brzoskwinki”



III grupa „Limonki”



IV grupa „Mandarynki”



V grupa „Poziomki”



VI grupa „Ananasy”



VII grupa „Kokosy”



VIII grupa „Arbuzy”



W naszym przedszkolu organizowane są nieodpłatne zajęcia dodatkowe, które wspomagają dzieci w rozwijaniu ich uzdolnień oraz zainteresowań.

Są to:

Koło matematyczno - informatyczne „Piksel”



Zajęcia bazujące na Metodzie Ruchu Rozwijającego Weroniki Sherborne „Razem się bawimy bardzo się lubimy”



Koło literacko - plastyczne „Malowana fraszka”



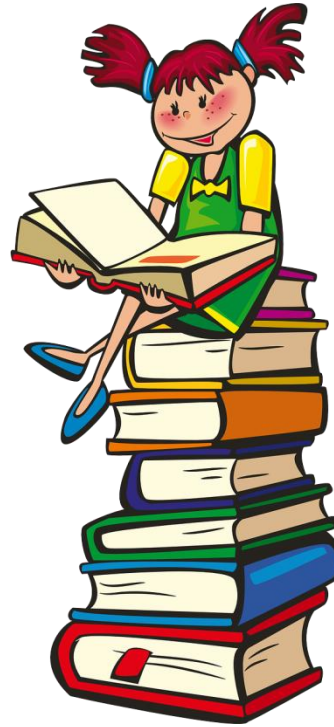
Psycholog



Logopeda



Biblioteka



Język angielski



Terapia pedagogiczna



**CZYNNIE
UCZESTNICZYMY
W AKCJACH
CHARYTATYWNYCH
I PROEKOLOGICZNYCH
ORAZ PROGRAMACH
OGÓLNOPOLSKICH**





**Jeden grosz znaczy niewiele,
ale Góra Grosza jest największa na świecie**

„Baterie - zagrożenie dla środowiska i ludzi” - bierzemy udział w akcji zbiórki baterii „Bez stresu dla środowiska”



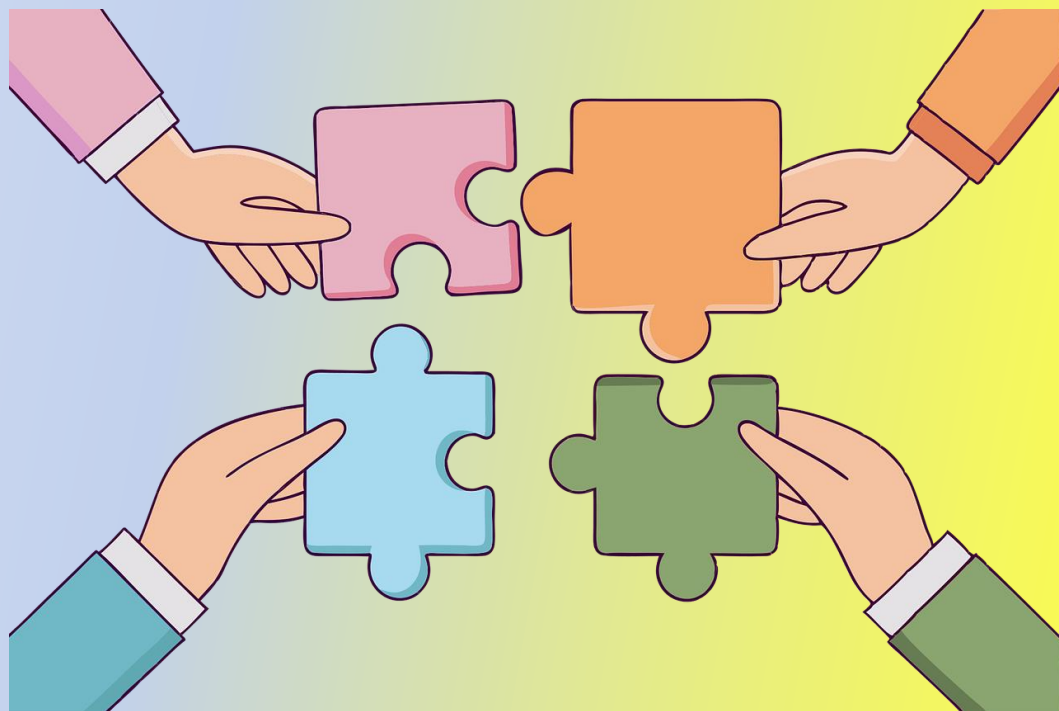
- ❖ Organizujemy zbiórki:
 - Karmy dla psów i kotów ze schroniska,
 - Słodczy dla podopiecznych świetlic socjoterapeutycznych,
 - Artykułów higienicznych dla podopiecznych fundacji.
 - Herbat i kaw dla podopiecznych Domu Pomocy Społecznej w Białymstoku.



- Cyklicznie bierzemy udział w akcjach proekologicznych sprzątania śmieci w okolicy przedszkola,
- Organizujemy zbiórki żółędzi dla zwierząt z białostockiego Zoo Akcent.



**Wszyscy wiemy, że
współpraca nauczycieli
i rodziców jest bardzo
ważna i niezbędna dla
wychowania dzieci.
Już dziś zapraszamy
Państwa do partnerstwa.**



ZACHĘCAMY WSZYSTKICH RODZICÓW DO
ODWIEDZIN STRONY INTERNETOWEJ
PRZEDSZKOLA: <http://ps81.bialystok.pl>



Przedszkole Samorządowe nr 81 w Białymstoku

AKTUALNOŚCI OFERTA ORGANIZACJA DOKUMENTY NASZE SUKCESY STREFA RODZICA KONTAKT

Oddziały

- Grupa 1 - "Cytrynki"
- Grupa 2 - "Brzoskwinki"
- Grupa 3 - "Limonki"
- Grupa 4 - "Mandarynki"
- Grupa 5 - "Poziomki"
- Grupa 6 - "Ananasy"

Wyszukiwarka

wpisz słowo lub frazę

Kalendarz

Maj 2018

„Brzaskwiniowy Raj”

Nasze przedszkole usytuowane jest w bezpiecznej okolicy, oddalanej od centrum miasta, w dzielnicy domów jednorodzinnych. Uroku temu miejscu dodaje otaczająca zielen, sprzyjająca zdrowemu obcowaniu z przyrodą. Dookoła roztacza się widok na piękne lasy a w niedalekiej odległości znajduje się teren ogródków działkowych oraz rekreacyjny zbiornik wodny naszego miasta – Plaża Dojlidy.

Budynek i przylegający do niego plac zabaw, mieszczą się na terenie ogrodzonym. Plac przedszkolny jest wyposażony w nowoczesny sprzęt do zajęć i zabaw ruchowych. Sale, w których realizowane są zajęcia są przytulne i dobrze wyposażone, co sprzyja rozwojowi dziecka. Przedszkole posiada zbiór pomocy dydaktycznych oraz bogato zaopatrzoną bibliotekę. Placówka dysponuje pokojem nauczycielskim, gabinetem logopedyczno-terapeutycznym, pokojem do zajęć dodatkowych oraz salą wielofunkcyjną.

Dysponujemy także własną kuchnią, w której przygotowywane są zdrowe, smaczne posiłki.

Serdecznie zapraszamy w nasze progi!

ZACHĘCAMY WSZYSTKICH RODZICÓW DO
ODWIEDZIN STRONY FACEBOOK PRZEDSZKOLA:
<https://www.facebook.com/brzoskwiniowyraj/>



Przedszkole Samorządowe Nr 81 „Brzoskwiniowy Raj”

412 polubienia • 469 obserwujący

Posty

Informacje

Zdjęcia

Filmy

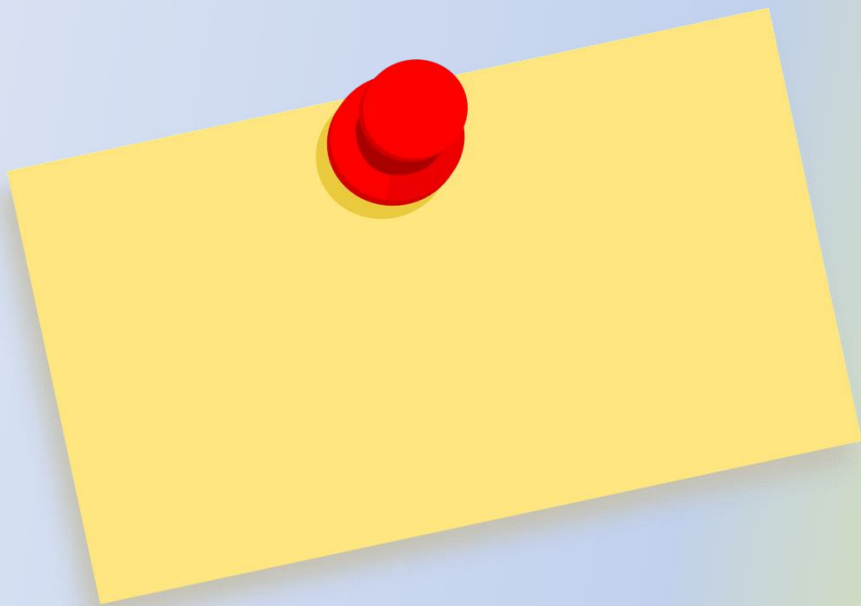


ZACHĘCAMY WSZYSTKICH RODZICÓW DO
CZYTANIA DZIECIOM W RAMACH AKCJI

CAŁA POLSKA
CZYTA DZIECIOM



ZACHĘCAMY WSZYSTKICH RODZICÓW
DO CZYTANIA OGŁOSZEŃ



Rady dla Rodziców

„O czym warto pamiętać, gdy dziecko staje się
przedszkolakiem?”

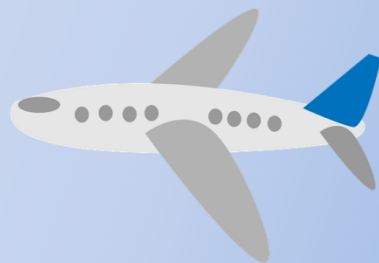




Uzbrójdźcie się w cierpliwość
- adaptacja dziecka może
potrwać nawet kilka tygodni.
Choć na początku
może być trudno
w to uwierzyć,
doświadczenia rodziców,
którzy już przeszli przez
proces adaptacji pokazują,
że sprzeciw i płacz nie
trwają wiecznie.



Postarajcie się poznać
i polubić przedszkole,
obdarzając
je kredytem zaufania.



Bądźcie przygotowani na objawy zmęczenia dziecka, jego senność oraz możliwe infekcje. Dzieci w grupie częściej chorują. Warto więc spróbować jeszcze przed rozpoczęciem przedszkola wzmocnić odporność dziecka (wakacyjny wyjazd nad morze, spędzanie czasu na dworze, ruch na świeżym powietrzu, jedzenie owoców i warzyw).



W przezwyciężeniu występujących trudności bardzo pomocne są bajki terapeutyczne, w których główny bohater przeżywa podobne kłopoty jak wasze dziecko i co ważne, zawsze znajduje pozytywne rozwiązanie, wszystko kończy się szczęśliwie.



Głównym warunkiem pozytywnej adaptacji do przedszkola jest ugruntowanie w dziecku przekonania, że rodzice zawsze po nie przyjdą i że nie odchodzą na zawsze, mimo iż fizycznie w przedszkolu ich nie ma. Potrzeba na to wiele doświadczeń, samo zapewnienie nie pomoże, a więc wymaga to po prostu czasu i cierpliwości.





Pamiętaj, by żegnać
i witać
dziecko zawsze
z uśmiechem.



Kontakt:



ul. Brzoskwiniowa 8
15-584 Białystok
woj. podlaskie



Dyrektor przedszkola Tel: 504 680 819
kontakt do intendenta i księgowości -Tel:85 741 93 02
Sekretariat Tel. 504 680 863; 85 732 47 44



ps81@um.bialystok.pl



<http://ps81.bialystok.pl>

*„...Powiedz, Jasiu, powiedz, Olu,
gdzie tak miło, jak w przedszkolu.
Bo przedszkole uczy, bawi nas,
bo w przedszkolu miło płynie czas”.*



DZIĘKUJEMY ZA UWAGĘ